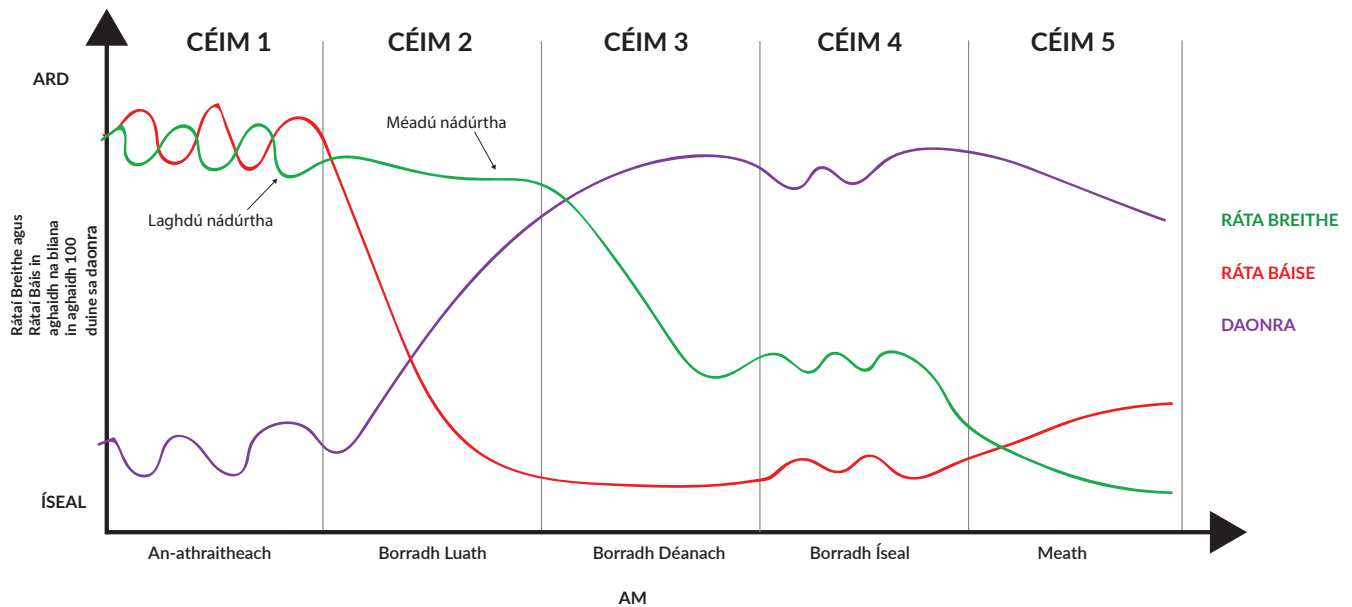


Réamhrá

Ullmhaíodh an t-ábhar samplach a chuirtear i láthair anseo chun tacú le forbairt ghairmiúil múinteoirí. Cuirtear in iúl go garbh ann cé na cineálacha agus formáidí míreanna measúnaithe a d'fhéadfaí a úsáid chun measúnú a dhéanamh ar na torthaí foghlama i sonraíocht Stair na Sraithe Sóisearaí ar leibhéal comónta, ach ní áirítear ann gach cineál agus formáid míre a d'fhéadfaí a úsáid. Ba cheart na míreanna a chuirtear san áireamh a léamh mar shamplaí de phíosaí aonair d'ábhar measúnaithe; ní scrúdpháipéir iomlána ná codanna de scrúdpháipéir iad. Ní ceisteanna iomlána ná codanna de cheisteanna ó scrúdpháipéar iad, ná ní dhéantar iarracht iontu an chuma a d'fhéadfadh a bheith ar an scrúdpháipéar a athchruthú, mar shampla, mar leabhrán comhtháite a chuimsíonn na ceisteanna agus an spás le haghaidh fhreagraí na scoláirí.

Tá Sonraíocht Tíreolaíocht na Sraithe Sóisearaí, agus na Treoirínte Measúnaithe le fáil ar www.curriculumonline.ie.

Sampla 1



Samhail an Trasdula Dhéimeagrafaigh

1. Cad a léirítear i Samhail an Trasdula Dhéimeagrafaigh mar atá le feiceáil thuas? Cuir tic sa bhosca thíos.

A. Daonra an domhain

B. An gaol idir forbairt agus an daonra

C. Pírimid daonra

D. Na rátaí báis in aon bhliain ar leith

2. Tabhair breac-chuntas ar an gcaoi a n-athraíonn an ráta breithe idir **céim 3** agus **céim 4** de Shamhail an Trasdula Dhéimeagrafaigh.

3. Léirítear i Samhail an Trasdula Dhéimeagrafaigh go bhfuil laghdú ag teacht ar rátaí breithe agus báis i **gcéim 3**, tabhair breac-chuntas ar **THRÍ** chúis a d'fhéadfadh a bheith leis an laghdú féideartha sin.

1.

2.

3.

4. Feicimid méadú nádúrtha i **gcéim 2** den tsamhail agus laghdú nádúrtha i **gcéim 5**.
Cad a chiallaíonn na téarmaí sin?

Méadú nádúrtha:

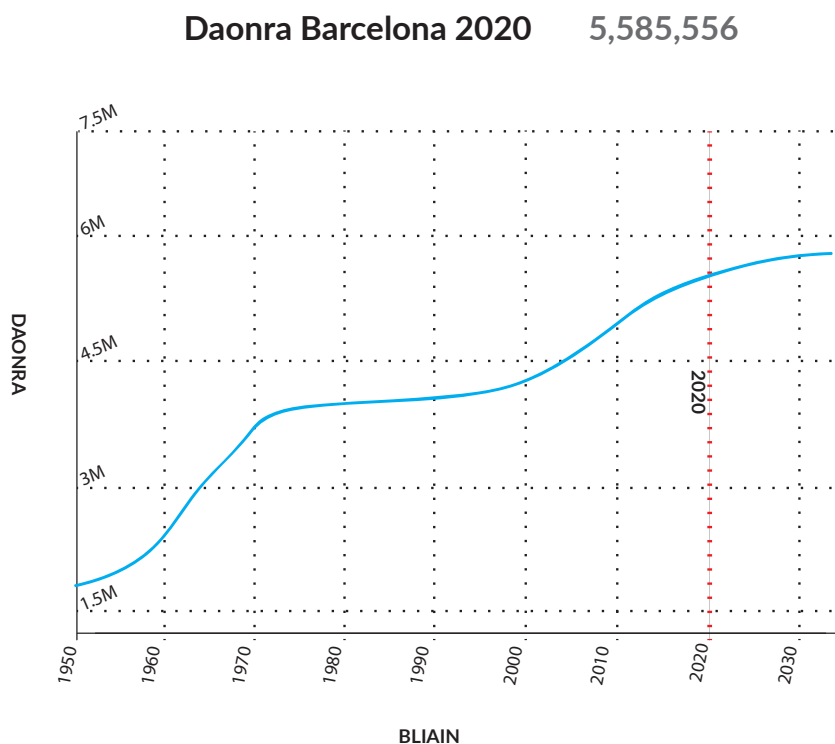
Laghdú nádúrtha:

5. Mínigh **DHÁ** bhealach a n-úsáideann rialtas an fhaisnéis atá le fáil i Samhail an Trasdula Dhéimeagrafaigh chun tacú lena shaoránaigh?

1. _____

2. _____

6. Tá grianghraf de chathair Barcelona na Spáinne san íomhá thíos agus graf ina léirítear an fás daonra ann ón mbliain 1950. Meastar go mbeidh an daonra cothrom le 5.5 milliún sa bhliain 2020. **Pléigh na dúshláin chomhshaoil a chruthaíonn ard-dlús daonra do chathair amhail Barcelona.**



- 7a. Roghnaigh ceann **AMHÁIN** de na frásaí seo a leanas chun cur síos a dhéanamh ar an dlús daonra i do cheantar áitiúil féin agus tabhair cúiseanna le do rogha ag lua fianaise i do cheantar áitiúil chun tacú leis an gcur síos.

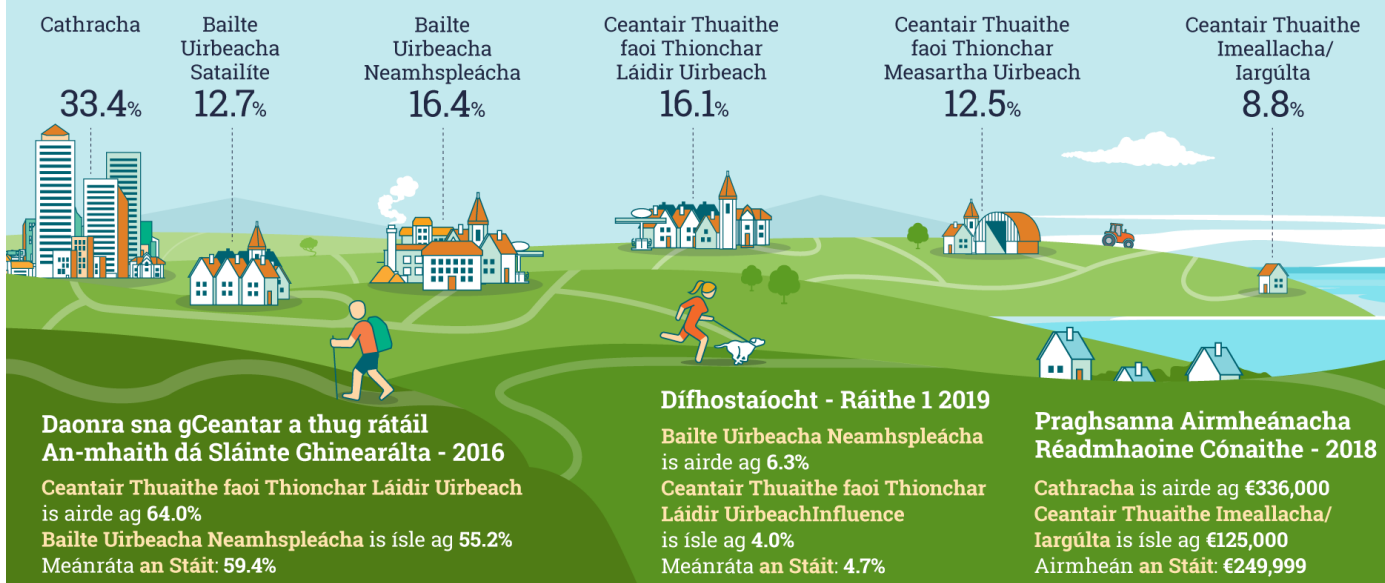
Ceantar atá **TEARC I nDAONRA** nó ceantar **DLÚTHDHAONRA**

Cur síos ar an gceantar áitiúil:

Tabhair cúiseanna le do fhreagra:

Saol Uirbeach agus Saol Tuaithe in Éirinn 2019

Daonra de réir cineál ceantair - 2016



foinse:
https://www.cso.ie/en/media/csoie/visualisationtools/infographics/peopleandsociety/2019/-_IRISH_Urban_and_Rural_Life_in_Ireland_2019_Infographic.png

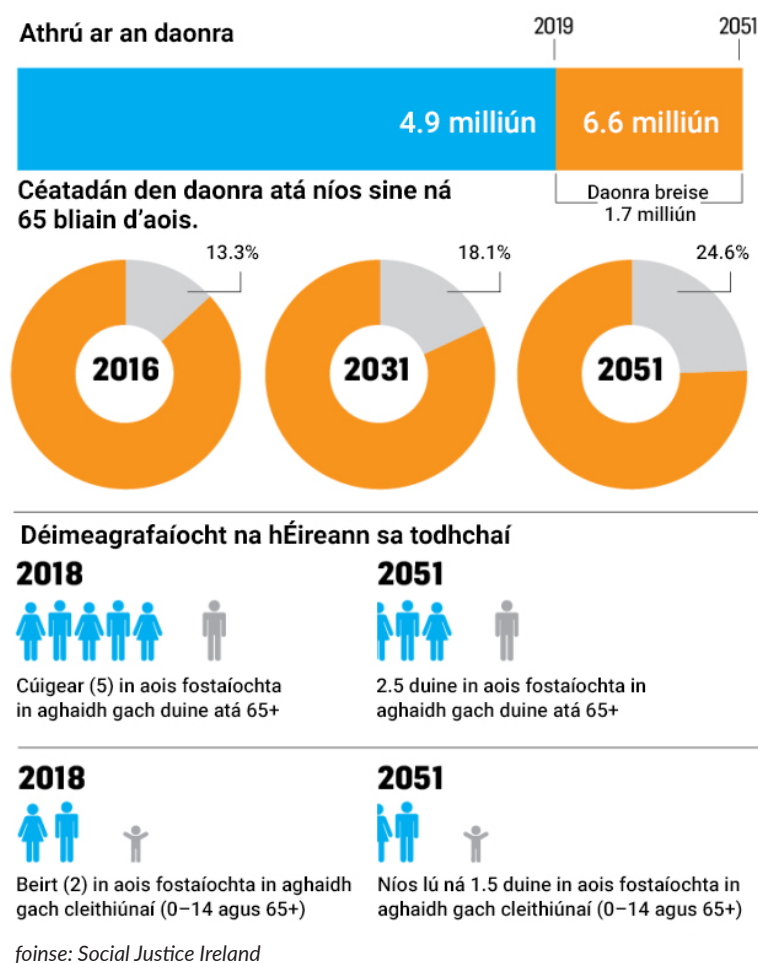
7b. Déan cùr síos ar **DHÁ** dheis eacnamaíocha **NÓ** shóisialta atá ann mar thoradh ar an dlús daonra i do cheantar áitiúil. Féadfaidh tú an ghrafaic faisnéise a thaispeántar thuas ón bPríomh-Oifig Staidrimh a úsáid mar threoir do do fhreagra.

1. _____

2. _____

- 7c. Déan cur síos ar an ngaol idir úsáid talún agus dlús daonra i do cheantar áitiúil féin agus úsáid samplaí chun an cur síos a dhéanamh.

8. Is gaisce é daonra na hÉireann, agus é ag fás agus ag dul in aois, dar le socialjustice.ie. Tá daonra na hÉireann ar cheann de na daonraí is óige san Eoraip, agus tá ráta breithe measartha ard againn freisin. Tá rátaí báis naíonán íseal agus ionchas saoil méadaithe ann mar thoradh ar an dul chun cinn a rinneadh i soláthar cúraim sláinte agus bia níos sláintiúla, feasacht mhéadaithe ar an bhfolláine agus caighdeán mhaireachtála níos airde go ginearálta. (www.socialjustice.ie)



- 8a. Tuairtar an céatadán den daonra a bheidh níos sine ná 65 bliain d'aois faoin mbliain 2051 sa ghrafaic faisnéise thuas. Cén céatadán den daonra a thuairtar a bheidh níos sine ná 65 bliain d'aois sa bhliain 2051?

- b. Leagtar amach san fhaisnéis a thaispeántar thuas go mbeidh ar Éirinn dul i ngleic le méadú den sciar den daonra atá ag dul in aois. Mínigh **DHÁ** ábhar nach mór a mheas chun ullmhú don treocht sin.

Ábhar a haon:

Ábhar a dó:

Sampla 2

Seo thíos grianghraf a tógadh ó bharr Chruach Phádraig, sliabh i gCathair na Mart, Co. Mhaigh Eo, agus léarscáil den cheantar atá le feiceáil sa ghrianghraf.



foinse: Glacadh an grianghraf ó Chruach Phádraig



foinse: Mapaí Scoilnet

1. Tá fianaise ar an gcreimeadh agus ar an síl-leagan sa ghrianghraf thuas. Cuir ciorcal timpeall ar **THRÍ** shampla fianaise ón ngrianghraf a thacaíonn leis an ráiteas sin.

	Eas	Trá
Scileach	Lúb abhann	Guaire

2. Sainaithin má tá na ráitis seo a leanas fíor nó bréagach

	Fíor	Bréagach
a. Is i limistéir ina bhfuil sléibhte arda a aimsítear foinse abhann go ginearálta	<input type="checkbox"/>	<input type="checkbox"/>
b. Má tá abhainn caol agus ag sreabhadh go tapa, ciallaíonn sé sin go ginearálta go bhfuil sí ag céim óg	<input type="checkbox"/>	<input type="checkbox"/>
c. Is annamh a aimsítear lonnaíocht taobh le habhainn	<input type="checkbox"/>	<input type="checkbox"/>
d. Bíonn an ithir a aimsítear gar d'aibhneacha méith agus torthúil	<input type="checkbox"/>	<input type="checkbox"/>
e. Is cineál síonchaithimh í gníomhaíocht reo is coscartha	<input type="checkbox"/>	<input type="checkbox"/>
f. Is cineál síl-leagain é scríobchaitheamh	<input type="checkbox"/>	<input type="checkbox"/>
g. Is samplaí den síl-leagan iad tráthanna	<input type="checkbox"/>	<input type="checkbox"/>
h. Bhí formhór mhór-roinn na hEorpa clúdaithe le hoighear 20,000 bliain ó shin	<input type="checkbox"/>	<input type="checkbox"/>

3. Léirítear fianaise ar phróisis Oighir, Síonchaithimh, Mhara agus Abhann sa ghrianghraf agus léarscáil thuas. Úsáid **TRÍ** cinn de na próisis a liostáiltear chun cur síos a dhéanamh ar an athrú a tháinig ar an tírdhreach le himeacht aimsire.

Próiseas a haon:

Próiseas a dó:

Próiseas a trí:

4. Sainithin **DHÁ** ghné nó thírghné sa ghrianghraf nó sa léarscáil agus mínigh conas a cruthaíodh an ghné mar thoradh ar na próisis. Úsáid léaráidí chun tacú le do fhreagra.

Gné a haon:

Gné a dó:

- 5a. Tá ort gníomhaíocht eacnamaíoch a chur ar bun sa limistéar a léirítear sa ghrianghraf nó léarscáil. Cén gníomhaíocht eacnamaíoch .i. gnó, tionscal, srl., a chuirfeá ar bun? Úsáid fianaise ón ngrianghraf nó ón léarscáil chun míniú a thabhairt ar na cúinsí a fhágann go mbeadh an cineál sin gníomhaíochta eacnamaíche indéanta.

Cineál gníomhaíochta eacnamaíche: _____

Míniú:

- 5b. Cuir síos ar thionchar dearfach **AMHÁIN** agus tionchar diúltach **AMHÁIN** a d'fhéadfadh eascairt as an gcineál sin gníomhaíochta eacnamaíche ar an gceantar.

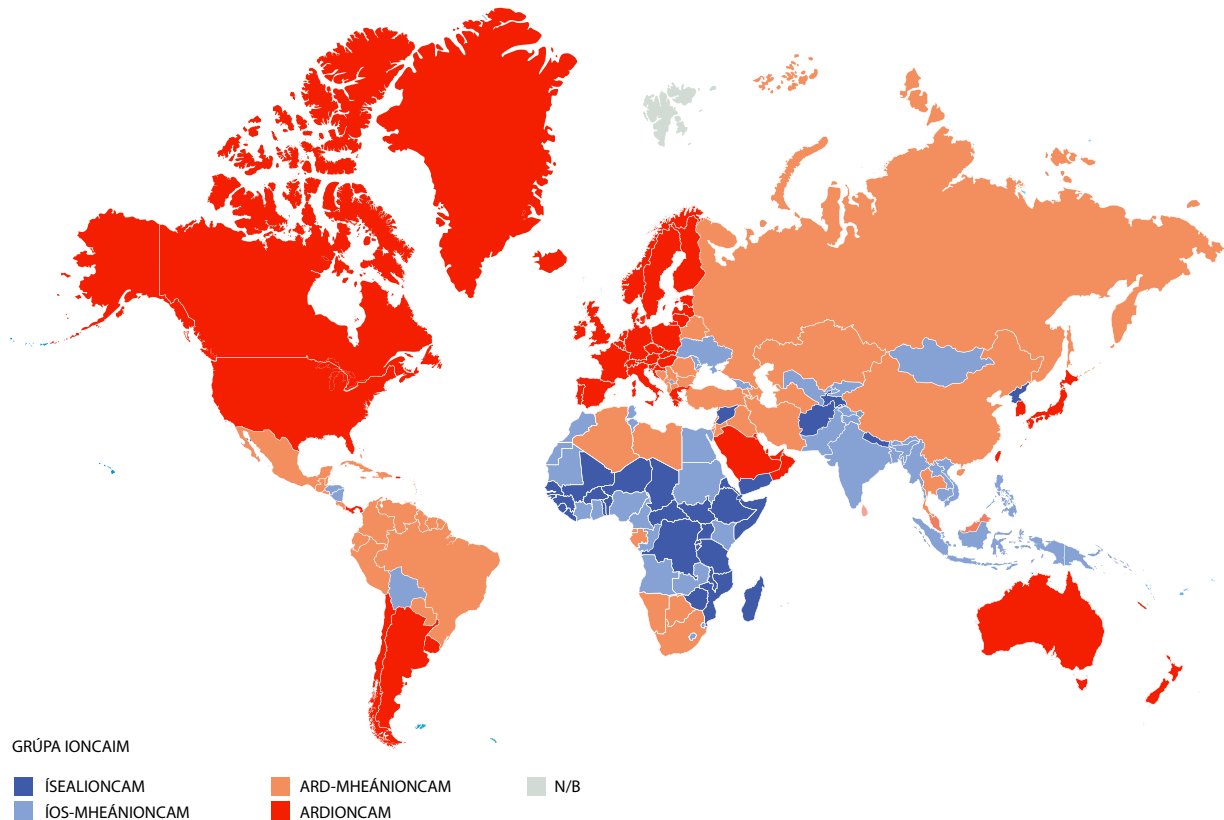
Tionchar dearfach:

Tionchar diúltach:

Sampla 3

Taispeánann an léarscáil dhomhanda thíos tíortha de réir grúpa ioncaim.

WORLD MAP



1. Úsáid Atlas nó Cruinneog chun dhá thír as gach catagóir ioncaim a shonraítear thuas a liostáil.

Ísealioncam: _____

Íos-mheánioncam: _____

Ard-mheánioncam: _____

Ardioncam: _____

3. Déan comparáid idir **DHÁ** shaintréith de thír a gcuirtear síos uirthi mar thír ísealioncaim/i mbéal forbartha agus de thír a gcuirtear síos uirthi mar thír ardioncaim/fhorbartha.

1. _____

2. _____

- 4a. Cad iad na gníomhaíochtaí eacnamaíocha a mbeifeá ag súil lena bhfeiceáil i dtír i mbéal forbartha?
Cuir ciorcal timpeall ar **DHÁ** cheann ón liosta thíos.

Feirmeoireacht

Gníomhaíocht tionscail

Tionscal Leighis

Mianadóireacht

- 4b. Cén difríocht a bheadh idir na gníomhaíochtaí eacnamaíocha sin agus na gníomhaíochtaí eacnamaíocha i dtír fhorbartha/ardioncaim? Tabhair cúiseanna le do fhreagra.

- 5a. Déantar cur síos ar Éirinn mar thír fhorbartha/ardioncaim. Cuir síos ar an bhfáil atá agat ar:

Oideachas:

Cúram Sláinte:

5b. Cén difear atá idir an taithí sin agus an taithí a bheadh ag duine atá ar comhaois leat i dtír i mbéal forbartha/ísealioncaim?

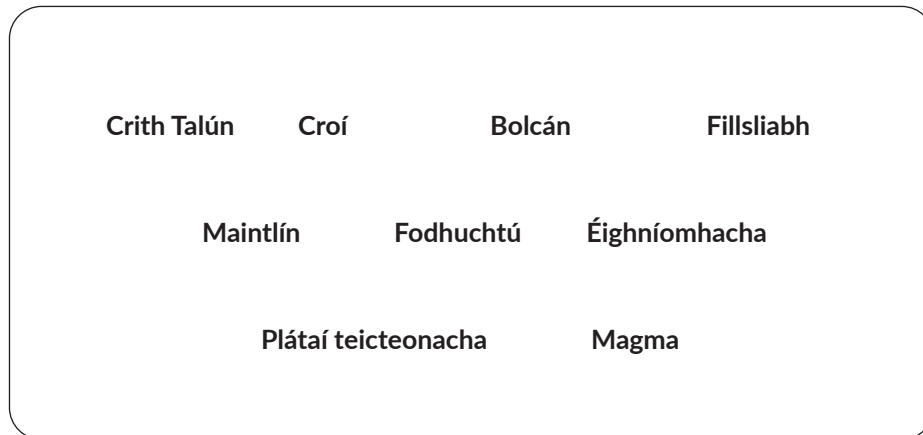
Oideachas:

Cúram Sláinte:

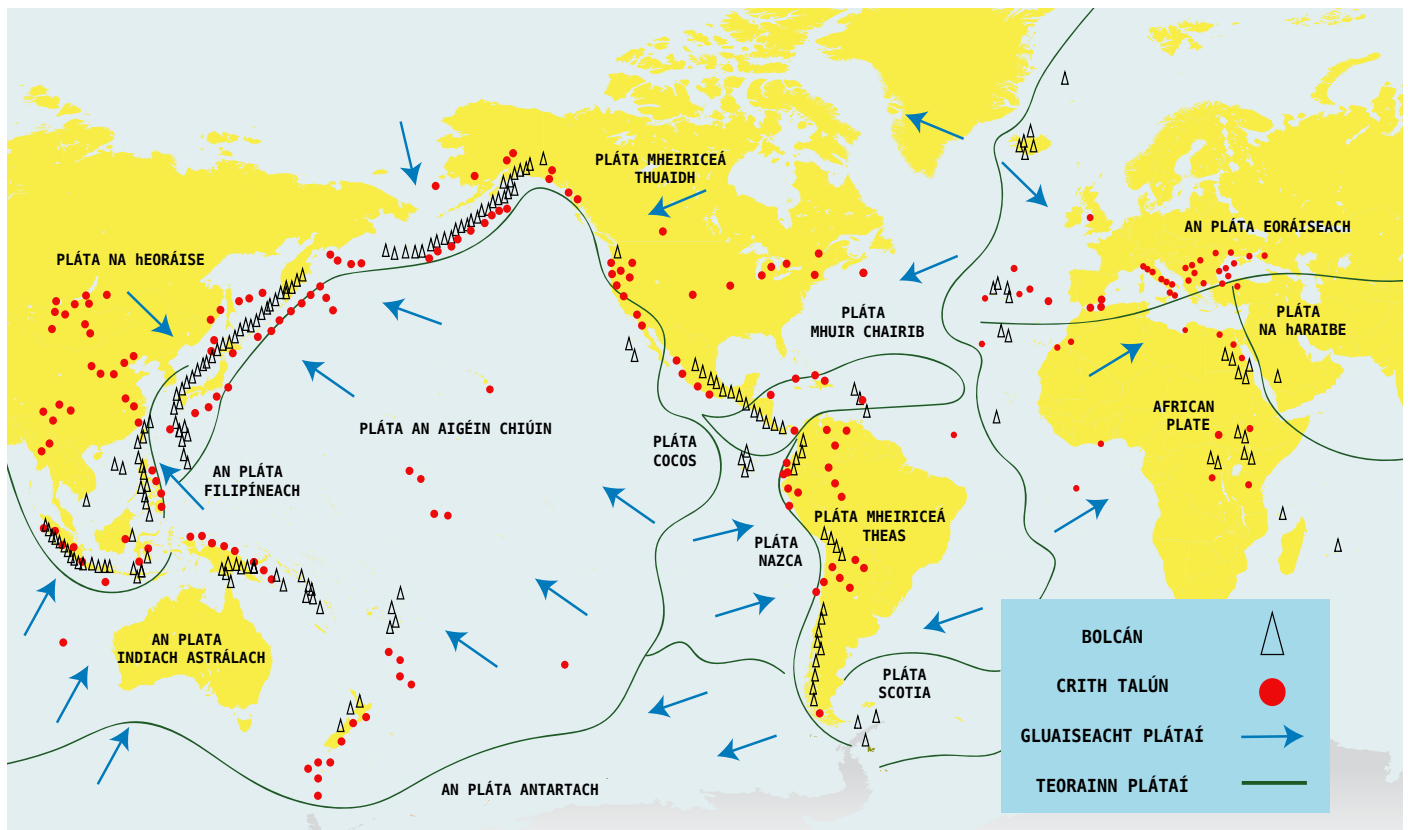
6. Déan cur síos ar na bealaí a bhféadfaí cúram sláinte a fheabhsú i dtíortha i mbéal forbartha/ísealioncaim. Úsáid an t-eolas atá agat ar chúnamh forbartha mar threoir don fhreagra seo.

Sampla 4

1. Líon na bearnaí san alt thíos. Úsáid na focail atá ar fáil sa bhosca.



Tá trí shraith sa Domhan, is iad sin an Screamh, an _____ agus an _____. Tá go leor plátaí i Screamh an Domhain a théann le chéile cosúil le míreanna mearaí. Tugtar _____ ar na plátaí sin. Tugtar teorainn plátaí ar an áit a mbuaileann na plátaí sin lena chéile. Tugtar teorainneacha Dibhéirseacha nó Déanmhasacha plátaí orthu nuair atá na plátaí ag scaradh óna chéile. Tá _____ ar cheann de na tírghnéithe a bhaineann leis an teorainn seo. Tugtar Teorainneacha Coinbhéirseacha nó Scriosacha Plátaí orthu nuair atá na plátaí ag imbhuadh. Tarlaíonn _____ nuair a bhrúitear pláta amháin faoi phláta eile. Is teorainneacha _____ plátaí iad teorainneacha ina bhfuil na plátaí ag bogadh taobh lena chéile, d'fhéadfadh sé seo brú a chruthú san áit sin agus go mbeadh _____ ann mar thoradh ar an mbrú sin.



2a. Marcáil 'Fáinne Tine an Aigéin Chiúin' ar an léarscáil thuas.

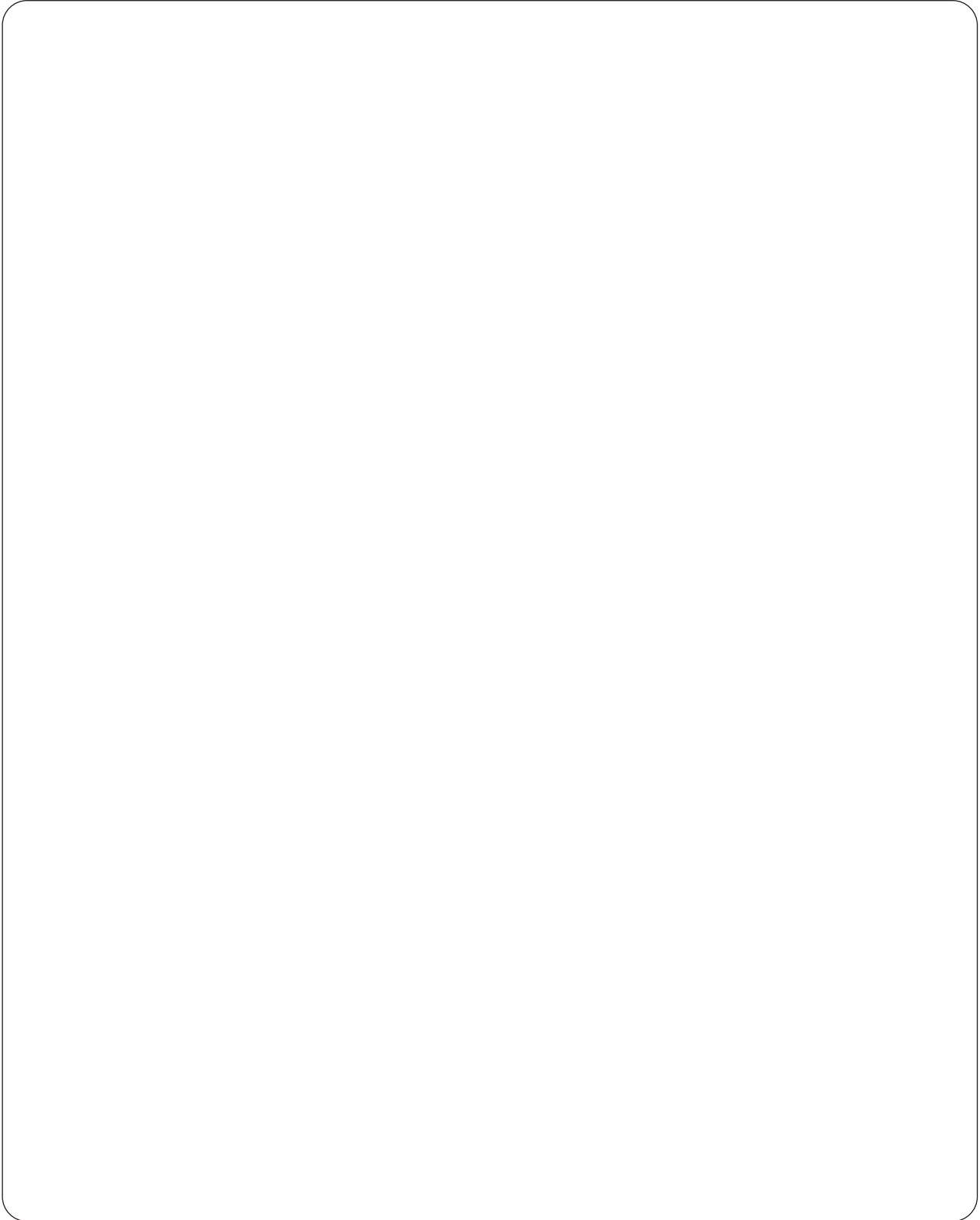
2b. Cuir síos ar an bpatrún gníomhaíochta teicteonaí a mbeifeá ag súil leis ag 'Fáinne Tine an Aigéin Chiúin'.

- 3a. Mínígh foirmiú **DHÁ** tírghné ar leith a bhaineann le gníomhaíocht theicteonach; úsáid léaráidí chun tacú le do mhíniú.

Tírghné 1:

Tírghné 2:

3b. Tarraing sracléarscáil de shuíomh ceann **AMHÁIN** de na tírghnéithe a mhínigh tú thuas.



- 4a. Taispeántar dáileadh bolcán sa léarscáil thuas. Cé na tátail (conclúidí) atá le baint as an treo atá na plátaí ag bogadh ag suíomh an bholcáin? D'fhéadfá léaráidí a úsáid chun tacú le do fhreagra.

5. D'fhéadfadh go mbeadh léirscríos agus baol i gceantar ina bhfuil gníomhaíocht bholcánach ach baineann neart buntáistí **SÓISIALTA**, **COMHSHAOIL** agus **EACNAMAÍOCHA** leis don cheantar agus don tír freisin. Roghnaigh buntáiste **AMHÁIN** ón liosta thíos agus mínigh na buntáistí a bhaineann le gníomhaíocht bholcánach.

SÓISIALTA/COMHSHAOIL/EACNAMAÍOCH

6. Tharla dhá chrith talún sa bhliain 2010 a bhí cosúil go maith le chéile ó thaobh méide agus doimhneachta, agus a bhí gar do bhailte móra. Tharla ceann amháin de na creathanna talún sin in Christchurch, an Nua-Shéalainn agus tharla an ceann eile in Port au Prince, Háítí. Bhí tionchair thromchúiseacha, uafásacha i Háítí mar thoradh ar an gcrith talún i gcomparáid leis an Nua-Shéalainn, áit nár tharla raibh mórán damáiste. Tá Háítí lonnaithe ar oileán i Muir Chairib. Déantar cur síos uirthi mar thír ísealioncaim. Is tír í ina bhfuil dlús ard daonra agus tá go leor den daonra sin beo bocht. Is oileán í an Nua-Shéalainn san Aigéan Ciúin. Déantar cur síos uirthi mar thír ardioncaim. Tá an caighdeán maireachtála an-ard sa Nua-Shéalainn.



Christchurch, na Nua-Shéalainne, Alamy Stock Photo, Norbert Eisele-Hein



Port au Prince Háítí, Alamy Stock Photo, NICOLAS José / hemis.fr

Mínigh **TRÍ** thoisic a raibh na tionchair ní ba mheasa i Háití.

Toisc	Míniú

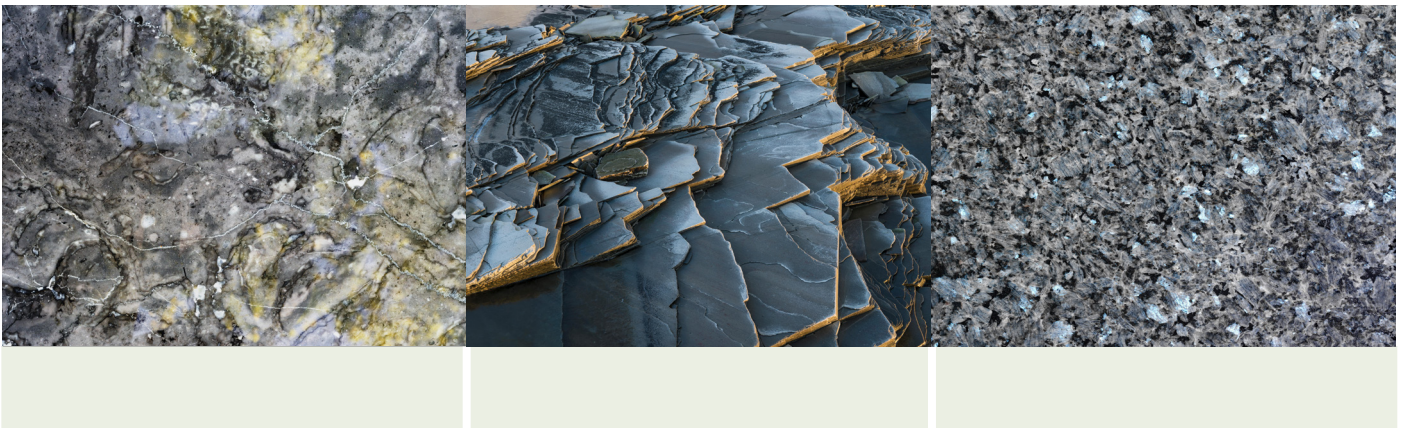
Sampla 5

1. Meaitseáil an cineál carraige leis an íomhá thíos.

Sceall

Marmar

Eibhear



2. Lión isteach an tábla seo a leanas

Catagóir	Foirmiú	Saintréithe	Cad iad na húsáidí eacnamaíocha a bhaineann léi/na húsáidí a bhaineann daoine aisti?
Bruthcharraig	D'fhuaireadh magma ó chroí an Domhain chun carraig a chruthú.		
Carraig dhríodair	Dhlúthaigh go leor dríodar le chéile chun carraig a chruthú.		
Carraig mheiteamorfach	Carraig a d'athraigh mar thoradh ar bhrú agus/nó teocht ollmhór.		

3. Is iomaí buntáiste agus míbhuntáiste a bhaineann le saothrú carraige in Éirinn. Mínigh buntáiste **AMHÁIN** agus míbhuntáiste **AMHÁIN**.

Buntáiste:

Míbhuntáiste:

- 4a. Liostaigh **DHÁ** acmhainn nádúrtha **SEACHAS CARRAIG** a aimsítear i do cheantar áitiúil.

1.

2.

4b. Mínígh **DHÁ** bhealach a mbaintear úsáid as na hacmhainní nádúrtha i do cheantar áitiúil.

1. _____

2. _____

5. Déan cur síos ar **DHÁ** thionchar comhshaoil a bhaineann le foinsí fuinnimh in-athnuaite a úsáid.

1. _____

2. _____

6. Cuir síos ar **THRÍ** rud is féidir a dhéanamh chun ídiú fuinnimh a laghdú.

1. _____

2. _____

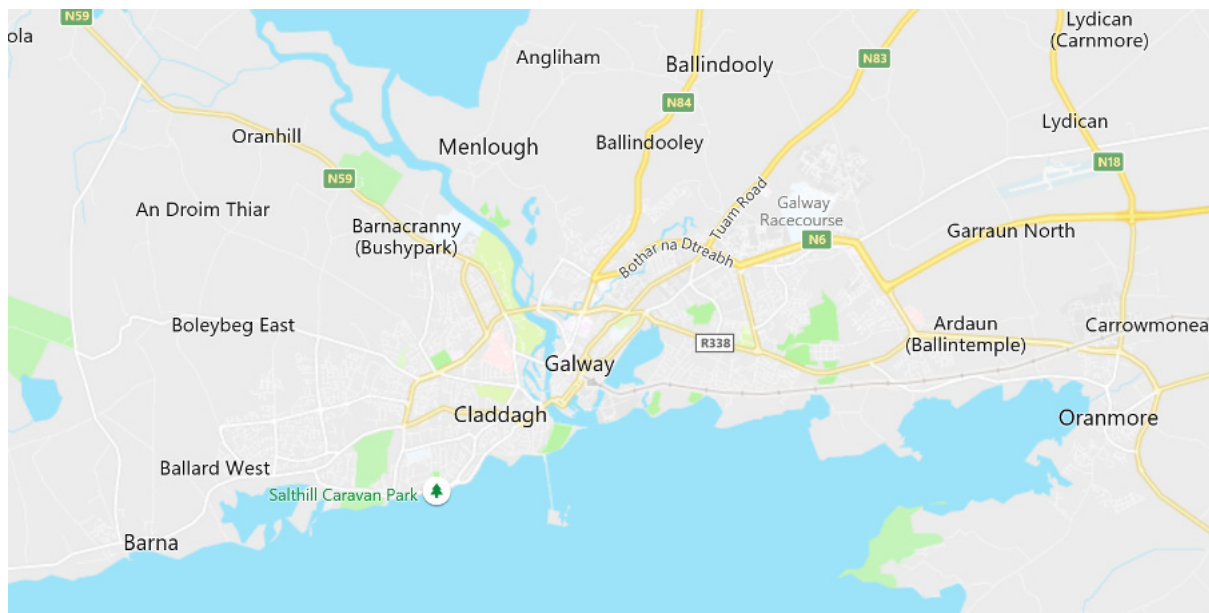
3. _____

Sampla 6

Seo thíos dhá phictiúr a tógadh den limistéar céanna i gContae na Gaillimhe ó Google Maps.



foinse: Google Earth



foinse: Google Maps

1a. Bunaithe ar an ngrianghraf thuas, an rangófá an lonnáiocht seo mar A) **Tuaithe** nó B) **Uirbeach**

1b. Úsáid **TRÍ** phíosa fianaise chun do fhreagra a mhíniú.

1.

2.

3.

2. Pléigh **DHÁ** thoisic a chuaigh i bhfeidhm ar bhunús na lonnaithe.

1. _____

2. _____

3a. Sainithin **TRÍ** bhealach a bhfuil daoine ag idirghníomhú leis an tírdhreach fisiciúil sna léarscáileanna thuas.

1. _____

2. _____

3. _____

- 3b. Tabhair breac-chuntas ar na himpleachtaí comhshaoil a bhaineann le ceann **AMHÁIN** de na hidirghníomhaíochtaí a shainaithin tú.

4. Tá fianaise ar ghníomhaíocht eacnamaíoch **PHRÍOMHÚIL**, **THÁNAISTEACH** agus **THREASACH** le feiceáil sa lonnóocht thuas.

- a. Sainaithin fianaise ón dá léarscáil de chuid Google Maps a thacaíonn leis an ráiteas thuas.

- b. Tabhair breac-chuntas ar na himpleachtaí comhshaoil a bhaineann le ceann **AMHÁIN** de na hidirghníomhaíochtaí a shaináithin tú.

5. Liostaigh **TRÍ** thoisic a mbíonn tionchar acu ar ghníomhaíochtaí eacnamaíche tánaisteacha a fhorbairt.

1.

2.

3.

Cancún, 1985



Cancún, 2019



foinse: <https://earthobservatory.nasa.gov/>

Ón mbliain 1970 amach, d'athraigh Cancún, Meicsiceo, ó bhonn. Ba bhaile beo bocht é in 1970 ina raibh cónaí ar thart ar 100 duine, ach faoi 2019 ba cheann scríbe do laethanta saoire é ina raibh daonra buan de 740,000 duine agus ar tháinig dhá mhiliún cuairteoir chuige gach bliain. Saothraítear an ceathrú cuid den ioncam turasóireachta uile a shaothraítear i Meicsiceo in Cancún.

6a. Forbraíodh tithíocht, iompar agus seirbhísí in Cancún. Roghnaigh sampla **AMHÁIN** ón liosta agus mínigh an cineál forbartha a tharla ann go mion.

Housing/transport/Services

6b. Cuir síos ar **DHÁ** mpleacht shóisialta a d'fhéadfadh eascairt as an méadú ar líon na gcuairteoirí idirnáisiúnta a thagann chuig an gceantar seo gach bliain.

1. _____

2. _____

6c. Cén gaol atá idir fás na turasóireachta agus an comhshaol in Cancún? Déan tagairt do ghaol dearfach **NÓ** do ghaol diúltach amháin i do fhreagra.

Sampla 7

1. Cuir ciorcal timpeall ar na **TOSCA TARRAINGTHE** sa liosta thíos:

Cogadh

Fostaíocht

Cúram sláinte maith

Gorta

Fáil ar scoileanna

- 2.

D'éalaigh an teaghlach dídeanaí Siriach seo óna mbaile in Aleppo sa bhliain 2012. Cuimhníonn Ahmad gur “scríosadh an chathair laistigh de 24 uair an chloig” nuair a thosaigh an t-ionsaí buamála ar a gcathair. Theith siad go dtí an Liobáin, áit ar roinn siad árasán beag le triúr siblíní atá ag Ahmad agus a bpáistí féin. Bhí Ahmad in ann píosa oibre a fháil ó am go ham, ach thuig sé go raibh todhchaí ghruama roimhe, go háirithe anois mar bhí lagú éisteachta ar a mhac Abdullah, a bhí 6 bliana d’aois faoin tráth sin. Glacadh leis an teaghlach faoi dheireadh chun athlonnú sa Ghearmáin faoi chlár Cúnaimh Dhaonnúil an Rialtais. Thaistil siad chun na Gearmáine i Meán Fómhair 2013 agus bhí siad i measc an chéad ghrúpa de Shiriaigh a tháinig chun na tíre faoin ghlár sin.

foinse: Gníomhaireacht na Náisiún Aontaithe le haghaidh Dídeanaithe
(<https://www.unhcr.org/556725e69.html>)



Sainmhíneadh an téarma **‘Dídeanaí’**.

3. Pléigh **DHÁ CHÚIS** ar bhog an teaghlach chuig an Liobáin i dtosach báire. Déan tagairt don ghrianghraf den léarscáil thíos mar bhonn eolais faoi do fhreagra.



foinse: Google Maps

- 4a. Cén tionchar a bheidh ag teaghlaigh ar nós an teaghlaigh thuas a athlonnaíonn chuig tíortha óstála amhail an Ghearmáin?

- b. Liostaigh **DHÁ** thionchar dhearfacha a bheadh ag teaghlaigh ar nós an teaghlaigh thuas dá n-athlonnóidís chuig do cheantar féin.

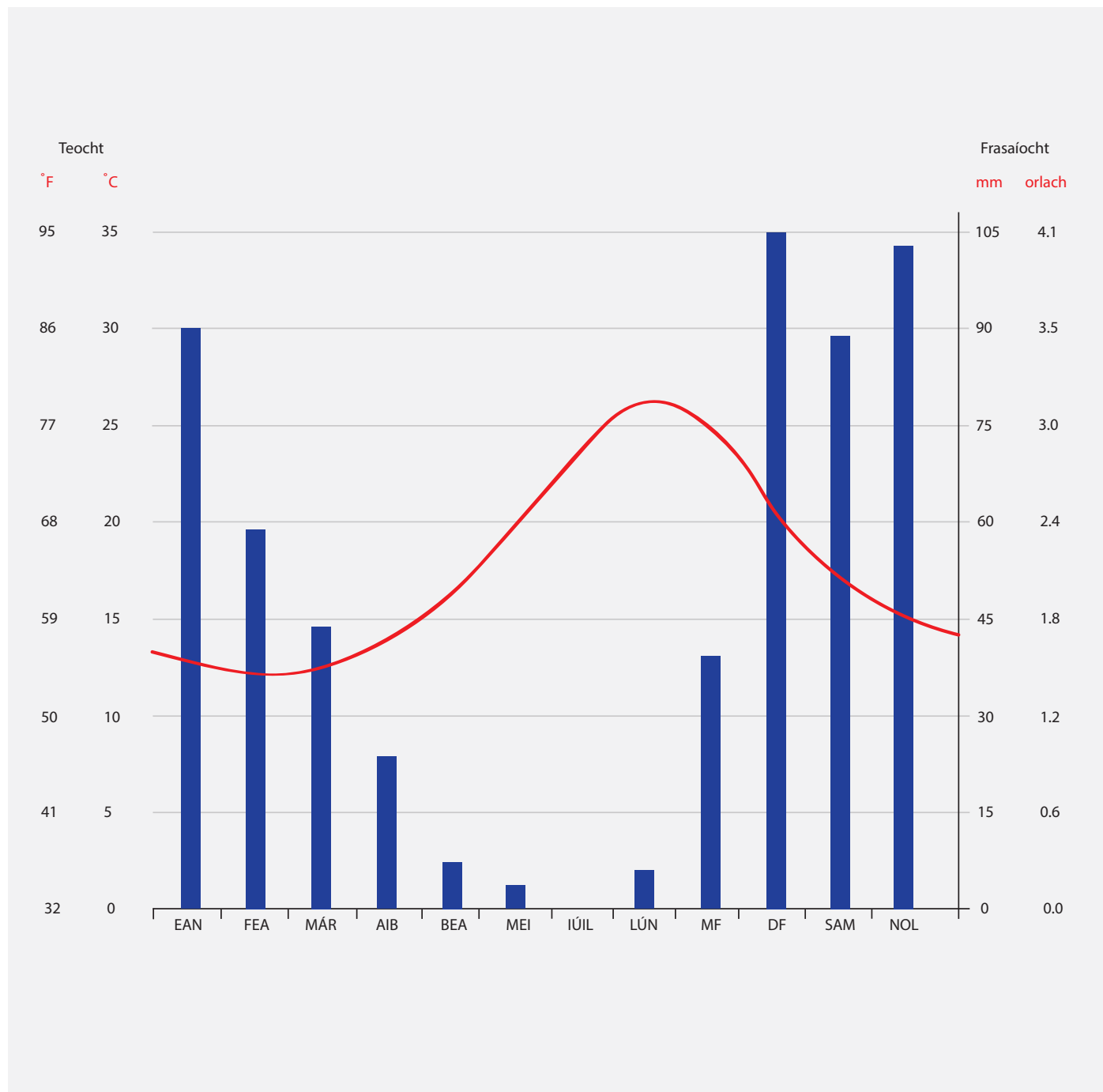
1.

2.

6. Tabhair breac-chuntas ar phatrún **AMHAIN** a thaispeántar sa tábla.

Sampla 8

Seo tíos cliomagraf a thaispeánann an aeráid ghinearálta i Málta. Taispeánann an léaráid meánteocht mhíosúil agus meánfhrasaíocht mhíosúil.



1. Anailísigh an graf thuas agus freagair na ceistanna seo a leanas: (*foinse*: <https://en.climate-data.org/>)

a. Bunaithe ar na sonraí a cuireadh ar fáil, cén chaoi a ndéanfa cur síos ar an aeráid i Málta?

b. Cén mhí a roghnófa chun dul ar saoire i Málta? Tabhair fianaise ón ngraf ar do rogha.

c. Cén mhí ina mbíonn na leibhéil frasaíochta is airde?

d. Cén gaol féideartha a d'fhéadfadh a bheith idir an aeráid i Málta agus inimirce?

2. Roghnaigh ceann **AMHÁIN** de na míreanna seo a leanas agus cuir síos ar an tionchar a bhíonn aige ar an aeráid in Éirinn.

- a. Domhanleithead b. Aermhaiseanna

3a. Liostaigh **DHÁ** bhealach a bhfuil gaol idir gníomhaíocht eacnamaíoch agus an aeráid in Éirinn.

1.

2.

- 3b. Úsáid sampla **AMHÁIN** de gníomhaíocht eacnamaíoch ó do fhreagra thuas agus tabhair breac-chuntas ar na himpleachtaí comhshaoil a bhaineann leis an ngníomhaíocht eacnamaíoch sin.

- 4a. Cruthaíodh an tábla seo a leanas ag úsáid sonraí a roinn NASA

Dé-ocsaíd Charbóin	Teocht Dhomhanda	Oighear Artach	Oighearchlúideacha	Leibhéal na Farraise
Tá leibhéal na Dé-Ocsaíde Carbóin san aer ag an leibhéal is airde le 650,000 bliain anuas	Bhí naoi gcinn déag as fiche de na blianta is teo dár taifeadh riamh againn ó bhí 2001 ann	In 2012, d'ísligh an t-oighear farraise samhraidh Artach an oiread sin gur taifeadh na leibhéal is ísle dár taifeadh riamh	Léirítear i sonraí satailíte go bhfuil oighearchlúideacha polacha an Domhain ag cailleadh maise	D'ardaigh meánleibhéal na farraise domhanda beagnach 7" (178 mm) le 100 bliain anuas

- 4b. Roghnaigh **DHÁ** cheann díobh seo a leanas agus tabhair breac-chuntas ar na cúiseanna féideartha a d'fhéadfadh a bheith leis an athrú a tháinig ar an taifead le himeacht aimsire.

DÉ-OCSAÍD CHARBÓIN/TEOCHT DHOMHANDA/OIGHEAR ARTACH/OIGHEARCHLÚIDEACHA/ LEIBHÉAL NA FARRAIGE

1. _____
- _____
- _____
- _____

2. _____

4b. Cad iad na hiarmhairtí atá ag an athrú aeráide i do cheantar áitiúil?

4c. Conas a d'fhéadfadh daoine cur le hathrú aeráide nó an t-athrú aeráide a mhéadú?
